

Verslag excursie PS Meerdaalwoud 6 juli 2007:

Zomereik als structuurdrager: een dilemma?

Op vrijdagochtend 6 juli waren een 40-tal deelnemers present in bosreservaat De Heide in het Meerdaalwoud. Er werd in vijf discussiegroepjes een traject met zes stopplaatsen afgelegd, waarna 's middags boven de brooddoos werd nagekaart.

Na het bediscussiëren van de bosbeelden met inlandse eiken in deze omgeving kwamen volgende hoofdbedenkingen naar voren. De eik als enige structuurdrager in een bos op rijke grond lijkt niet realistisch als we ook nog willen werken met zoveel mogelijk natuurlijke processen. Eik heeft onmiskenbare waarden voor biodiversiteit en bosbeeld en geeft gezien de lange levensduur een zekere continuïteit aan het bos. Eik laat een structuurrijk bos toe, maar vooral zijn eigen verjongingsfase lijkt eerder problematisch in onze bossen. We moeten hem letterlijk en figuurlijk 'in de gaten houden': gaten maken en dat op het moment dat de verjonging er is. Een soepele kapregeling, een niet te strak beheerplan en beheerders die echt kunnen luisteren naar het bos zijn hierbij essentieel. In Vlaanderen is doorgroeien van spontane eikenverjonging in eikenbossen een vrij onbekend fenomeen. Veel is te leren in het buitenland, maar ook in het experiment dat in Meerdaalwoud loopt sinds 1990 en opgevolgd wordt door het INBO. De spontane weerstand bij iedereen om monumentale oude eiken te kappen is een duidelijke hinderpaal om de logische stappen te ondernemen om de verjonging te doen slagen.

Een op het eerste gezicht wel erg extreem voorbeeld van ruimte geven zijn de middelhoutherstelkappen in bosreservaat de Heide. Nochtans worden de resultaten in de verjonging na een jaar of drie erg positief onthaald door alle deelnemers, los van de academische discussie over de optimale middelhoudiametercurve. Maar ook hier waren er erg uiteenlopende verwachtingen over de kansen van de eikenzaailingen in de uitbundige en gemengde verjonging.

Eikenbestanden zoals we ze in Vlaanderen meestal tegenkomen, maken weinig kans op succes. Ze leveren niet de productie, kwaliteit, structuurrijkdom, beleving die een eikenbos zou kunnen bieden. De sleutel tot een andere aanpak is ruimte geven door vroeg in de bovenetage te dunnen (hoogdunning). Daarvan profiteren niet alleen de betere eiken, maar dat is ook de enige manier om een volwaardige onder- en vooral nevenetage te laten ontwikkelen. Een

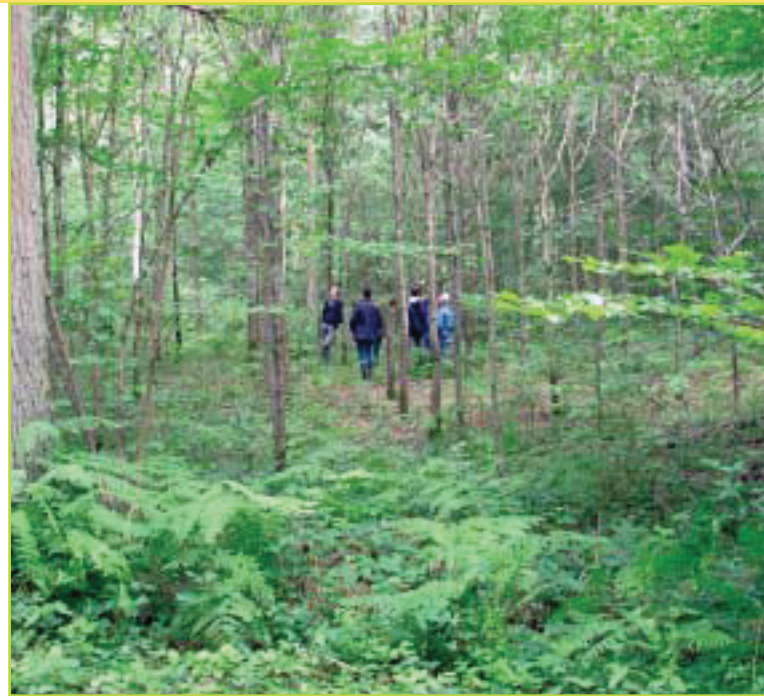
GUY GEUDENS



Pro Silva

belangrijk discussiepunt daarbij is de keuze van de takvrije stamlengte, m.a.w. hoe lang houdt je een eikenbestand gesloten om nog meer takken te doen afsterven. Hoewel 6 tot 8 meter eigenlijk al heel wat is, neigen de meeste beheerders toch spontaan naar een 10-tal meter.

Voor het roemruchte eikenkwaliteitshout lijkt het beter om te mikken op een kleinere hoeveelheid goede zaaghoutkwaliteit die wat sneller groeit (80cm dbh op 120 jaar). Dit is te bekomen door een beperkt aantal toekomstbomen vroeg te selecteren en dan de kroon ervan maximaal te laten uitgroeien, dit ten koste van een kortere takvrije stamlengte, maar een snellere diktegroei van de onderstam. In Vlaanderen hebben we nu meestal een grote hoeveelheid trager gegroeid hout van matige zaaghoutkwaliteit op lange takvrije stammen. Daar kan nog wat mee gedaan worden door de eikenheel lang op stam te laten staan (>200 jaar) zodat ze alsnog dik worden en in de breedte wat kroon vormen. In Frankrijk en Wallonië is deze discussie al langer gaande (zie Jean-Paul Nebout, *Le chêne en liberté* in *Silva Belgica* 2 en 3 van 2007). ■



**Producent van bos- en
haagplantsoen
Inheems en autochtoon
plantgoed**

Boomkwekerijen SYLVA
't HAND 10
9950 WAARSCHOOT
Tel: 09 376 75 75
Fax: 09 377 37 37
Email: info@sylva.be
www.sylva.be

SYLVA
VAN HULLE