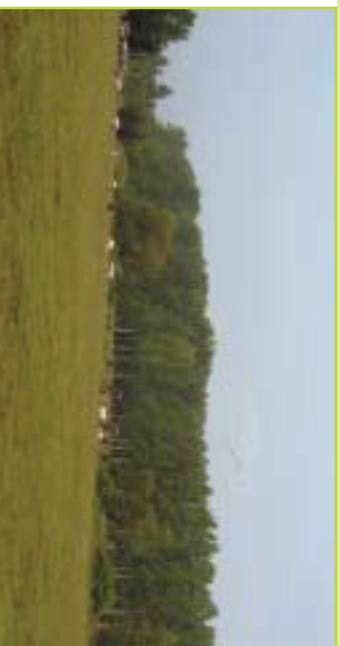


Populieren en duurzaam bosbeheer: onverzoeenbaar of toch niet?

Het gebruik van populier in bosaanleg en –beheer kent zijn

voor- en tegenstanders. Vaak gehoorde kritieken op populier zijn het feit dat populierenbossen een lage biodiversiteit zouden kennen, dat het gebruik van populier een verruiging van de standplaats zou veroorzaken, dat bosbeheer met populier geen toekomst meer heeft omwille van de hoge gevoeligheid voor onder meer roestschimmels en dat de overheid het gebruik van populier in het geheel niet meer zou tolereren.



Tegenover deze, soms terecht, kritieken staat het feit dat populier een snelgroeiende en relatief weinig kieskeurige boomsoort is die de grondstof kan leveren voor het maken van hoogwaardige eindproducten. Mits oordeelkundig toegepast kan deze boomsoort de economische belangen van de boseigenaar verzoenen met ecologische belangen. Ook de Pro Silva principes sluiten het gebruik van populier in duurzaam beheerde bossen niet a priori uit. Omrent dit thema organiseert de BVV-werkgroep Pro Silva een voorjaarsexcursie waarbij aan de hand van een aantal praktijkvoorbeelden getoond wordt op welke wijze populier kan beheerd worden. Het onderstaande artikel wil alvast stof tot discussie geven voor deze excursie. Er wordt ingegaan op recente wettelijke beperkingen in het gebruik van populier maar anderzijds worden een aantal mogelijkheden gesuggereerd om de populier in te schakelen in duurzaam bosbeheer.

Wetgeving

Door recente wijzigingen in de bos- en natuurwetgeving wordt vooral het gebruik van inheemse boomsoorten gesitmulleerd. De toepassing van exoten en bijgevolg ook populier wordt aan enkele algemene restricties onderworpen.

BART VAN DER AA, afdeling Bos & Groen & WERKGROEP PRO SILVA

Een gebiedsgerichte maatregel is het verbod op het aanplanten van exoten zoals cultuurpopulier binnen de afbakening van het **Vlaams Ecologisch Netwerk (VEN)**. Uitzonderingen zijn mogelijk in volgende gevallen:

- indien opgenomen in een goedgekeurd beheerplan. Een beheerplan kan uiteraard een bosbeheerplan zijn, maar ook een wildbeheerplan, een natuurbeheerplan of een landschapbeheerplan.
- in laanbeplantingen
- omwille van specifieke cultuurhistorische redenen.

Deze maatregel werd vertaald in concrete criteria voor duurzaam bosbeheer. Deze criteria leggen de voorwaarden voor Vlaanderen op waaraan het beheer van een bos moet voldoen om als duurzaam beschouwd te worden, aangevuld met een aantal concrete indicatoren. De criteria voor duurzaam bosbeheer verschenen vorig jaar als uitvoeringsbesluit bij het Bosdecreet (zie ook Bostrevue nr. 5).

Voor alle openbare bossen en voor privé-bossen gelegen in het VEN maken de **criteria duurzaam bosbeheer** de wettelijk vastgelegde richtlijnen uit waaraan het beheer van deze bossen dient te voldoen. De toepassing van deze criteria dient te worden vastgelegd in een uitgebreid bosbeheerplan. Privé-bossen gelegen buiten het VEN kunnen op vrijwillig initiatief van de eigenaar beheerd worden volgens de criteria duurzaam bosbeheer. De eigenaar stelt ook hier een uitgebreid bosbeheerplan op en komt zo in aanmerking voor extra subsidies vanwege de Vlaamse overheid. Deze subsidiemogelijkheden werden reeds toegelicht in Bostrevue nr. 6.

Eén van de gehanteerde principes bij duurzaam bosbeheer is het maximale gebruik van inheemse en standplaatsgeschikte boomsoorten. Dit neemt niet weg dat ook binnen de krijtlijnen van een duurzaam bosbeheer het gebruik van exoten zoals populier mogelijk blijft. Wat zeggen deze criteria nu over het gebruik van populier?

- Aan volgende normen dient voldaan te zijn:
 - Ten minste 20% van de totale oppervlakte van het bos moet bestaan uit of in omvorming zijn naar gemeentegede bestanden op basis van inheemse en standplaatsgeschikte boomsoorten binnen een bosbouwtechnische verantwoordte termijn. Indien het streefdoel van 20% nog niet gerealiseerd is, blijkt uit het beheerplan hoe en wanneer dit bereikt zal worden.

- Norm populier: Er wordt een onderetage van verschillende inheemse houtige gewassen opgebouwd en behouden. Die mag als hakhout worden beheerd met populier als bovenstaanders (soort middelhout).



Populier is in Vlaanderen een belangrijke leverancier van een hoogwaardige hernieuwbare grondstof.

- Ook in deze bestanden wordt gestreefd naar een aandeel dood hout van 4% van het totale bestandsvolume en het behoud van enkele oude bomen per hectare. Voor boseigendommen gelegen in VEN maar met een oppervlakte kleiner dan 5 ha is de opmaak van een beheerplan niet verplicht. Ook voor deze bossen zullen aanvragen voor (kap)machtigingen beoordeeld worden volgens de criteria duurzaam bosbeheer.

Conclusie: het gebruik van populier wordt niet absoluut onmogelijk gemaakt maar zal voor tal van boseigenaars een vorm van bosbeheer vergen die afwijkt van wat men als het traditionele beheer van populierenbossen zag.

Suggesties voor het beheer

De vraag is nu hoe een boseigenaar binnen het wettelijk kader gebruik kan maken van populier bij het beheer van zijn bos.

Voor bestaande populierenbossen geldt, rekening houdend met de criteria duurzaam bosbeheer, dat op zijn minst een onderetage aangelegd of behouden wordt of dat gestreefd wordt naar omvorming met inheems loofhout.

Bosaanleg: In geval van een eerste bebossing blijft populier, omwille van zijn pionierskarakter, een uitgelezen boomsoort. Door de snelle groei en kroonontwikkeling ontstaat snel een bosklimaat. Het gelijktijdig aanplanten van een onderetage biedt tal van voordelen:

- er kan een natuurlijke stamreiniging plaatsvinden van de populieren, waardoor bespaard kan worden op de snoei-kosten

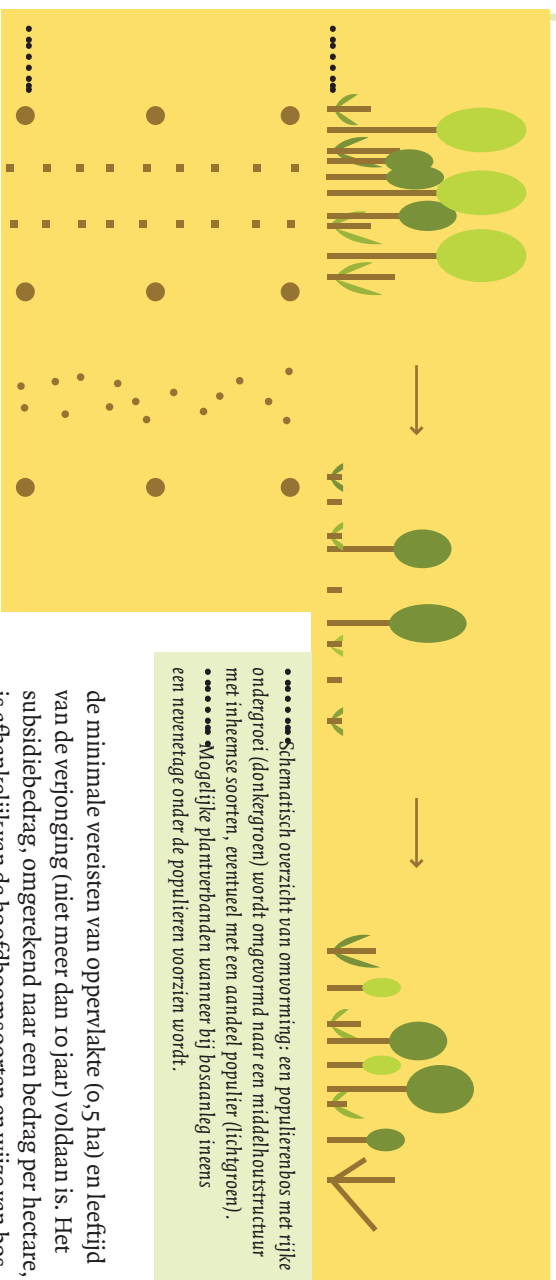
- de structuurvariatie in het bos wordt vergroot wat ook de ecologische en landschappelijke waarde verhoogt
- een onderetage die zorgt voor een snelle overschaduw van de bodem remt in belangrijke mate de ontwikkeling van ruigtekruiden zoals brandnetel af.

Bosaanleg met populier is echter enkel toepasbaar buiten het VEN. Subsidies voor dergelijke bebossingen kunnen alleen maar toegekend worden in het kader van de bebosing van landbouwgronden (zie Bostrevue nr. 6).

De aanleg kan als volgt uitgevoerd worden: tussen elke twee rijen populier worden twee rijen inheemse loofbomen aan geplant, in rijen volgens de klassieke plantverbanden of in wild verband (Figuur 2). De ruimte tussen de populieren in de rij wordt beter vrijgehouden, deze ruimte kan benuut worden als werkzone bij het vervellen van de populieren.

Indien men de onderetage aanplant om later te beheren als hakhoutetage onder populier kan zwarte els, hazelaar of es gebruikt worden. Indien men de populier eerder beschouwt als een voortbrengst en men op termijn wenst om te vormen naar inheems loofhout kan men soorten gebruiken zoals inlandse eik, gewone esdoorn of es.

Omvorming van een populierenbestand naar een inheems loofhoutbestand is een verantwoordte keuze. In het geval reeds een goed ontwikkelde onderetage aanwezig is, hetzij vanuit natuurlijke verjonging, hetzij door aanplanting. Een aantal inheemse boomsoorten verjongen zich bij voorkeur onder het scherm van andere bomen en kunnen dit dan ook net zo goed doen onder een aanplanting van populier. In het bijzonder kunnen soorten zoals inlandse eik, gewone esdoorn en es zo een onderetage vormen die bij uitstek



geschikt is om de bosomvorming te realiseren. Mits een oordeelkundige exploitatie kan zo zelfs aanzienlijk bespaard worden op plantkosten aangezien het vaak vol-

staat de al te grote openingen in te boeten met de gewenste boomsoorten. Over het wat en hoe van zo'n voorzichtige exploitatie wordt op de komende Pro Silva-excursie geïllustreerd (Figuur 1).

Vaak wordt de onderetage van een populierenbos beheerd als hakhout (Zie Bostrevue nr. 4). Ook hier is omvorming naar hooghout of middelhout mogelijk door bij de exploitatie van het hakhout één centraal geplaatste stam per stooft te behouden en deze te laten doorgroeien tot in de bovenetage. Mooi meegenomen is het feit dat deze wijze van omvorming in aanmerking kan komen voor subsidiëring mits aan

de minimale vereisten van oppervlakte (0,5 ha) en leeftijd van de verjonging (niet meer dan 10 jaar) voldaan is. Het subsidiebedrag, omgerekend naar een bedrag per hectare, is afhankelijk van de hoofdboomsoorten en wijze van bosaanleg. Voor meer details verwijzen we u graag naar Bostrevue nr. 6 waarin de subsidievoorwaarden uitgebreid beschreven staan.

Met populier kan ook een **middelhoutstructuur** opgebouwd worden waarbij populier deel uitmaakt van de overstaanders.

Naast populier selecteert men vanuit de onderetage ook een reserve van andere boomsoorten (bv. esdoorn en es) die kunnen doorgroeien naar de opperetage. Binnen deze reserve gebouwen zodat men een beperkt aantal bomen overhoudt dat effectief doorgroeit tot in de opperetage. Zo'n reserve met inheemse boomsoorten kan in belangrijke mate de structuurvariëteit en dus ook de ecologische waarde van het bos vergroten.

Duurzame bosbouw met of zonder populier?

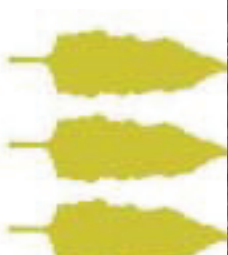


De voorjaarsexcursie van de werkgroep Pro Silva over duurzaam bosbeheer met populieren vindt plaats in het Walenbos (Tiel-Wingel) op vrijdag 14 en zaterdag 15 mei 2004. Tijdens deze excursie

bespreken we de mogelijkheden en beperkingen van populierenbossen en gaan we dieper in op de technische uitvoering van voorzichtige exploitaties. Inschrijven kan tot 1 mei bij Noah Janssen, Gerardsbergsesteenweg 267, 9090 Gontrode, mail naar noah.janssen@nvhv.be of bel op 264.9050. Na inschrijving ontvangt u een wegbeschrijving en een infopakket. VBV-leden en studenten betalen 2,5 €, andere deelnemers 5 €.

Pro Silva excursies: deelnemen en discussieren

De werkgroep Pro Silva van de VBV staat voor natuurgetrouw bosbeheer. Het bos wordt als multifunctioneel ecosysteem benaderd en met respect beheerd. Een Pro Silva excursie draait om het zien van de kansen en potenties van het bos voor de beheerder. Pro Silva biedt geen eenduidige beheradviezen, maar is een houding bij het beheer. Een vaste stelregel bij de excursies is dat we alleen praten over het bos dat we dan zien. De bevindingen van de excursie kan de deelnemer voor zijn eigen (specifieke) bos onthouden en thuis zelf toepassen.



populierenland

ECOLOGISCH BEHEER VAN POPULIERENBOSSEN

Actie Populierenland organiseert, in samenwerking met het Instituut voor Bosbouw en Wildbeheer, een excursie in het Muizenbos over de mogelijkheden van het ecologisch beheer van populierenbossen. Bij deze gelegenheid gaat de documentaire over dit onderwerp, gerealiseerd aan het IBW, in première.

Datum	Zaterdag 24 april 2004
Locatie	Afspanning Den Moor, Moorstraat 8, 2520 Broechem (Ranst), België
Wegbeschrijving	E313 Antwerpen – Hasselt, afrit 19 Massenhoven, richting Lier, 1ste verkeerslichten rechts (Massenhovense steenweg), eerste rechts (Bistweg), 3de rechts (Moorstraat) (5 km vanaf afrit)
Doel	Illustratie van de ecologische waarde van populierenbossen Beheersmaatregelen om de ecologische waarde van populierenbossen te optimaliseren Particuliere bosgenaren, terreinbeheerders, natuurverenigingen,...
Doelgroep	

PROGRAMMA:

13.00 – 13.30	Ontvangst en verwelcoming door de voorzitter
13.30 – 14.00	Film: 'Ecologisch beheer van populierenbossen'
14.00 – 16.30	Auteurs: Arne Verstraeten, Luc De Keersmaeker
16.30 – 17.00	Montage: Patrick Van Hoppynus, Arne Verstraeten Excursie in het Muizenbos Luc De Keersmaeker, Arne Verstraeten Afsluiting met drankje

Max. deelnemers

Schoeiisel	50
Kosten	Laarzen aan te raden
Aanmelden	Gratis

Instituut voor Bosbouw en Wildbeheer, Gaverstraat 4, 9500 Gerardsbergen, België
Tel: + (32) 054 437 118, fax: + (32) 054 436 160 E-mail: ibw@lin.vlaanderen.be